



Gebrüder Dreher Drehteile und Gasfedern GmbH

Umwelterklärung 2025



Gebrüder Dreher Drehteile und Gasfedern GmbH
Winkelstraße 4
D- 78592 Egesheim



Gebrüder Dreher Drehteile und Gasfedern GmbH

Inhaltsverzeichnis

Inhaltsverzeichnis	Seite 2
Vorwort der Geschäftsleitung	Seite 3
Firmengeschichte	Seite 4
Lage Standort	Seite 6
Tätigkeiten	
Produktlinie Drehteile	Seite 7
Produktlinie Gasfedern	Seite 8
Umweltpolitik	Seite 9
Umweltmanagementsystem	Seite 10
Organisation	Seite 11
Interessierte Parteien	Seite 12
Umweltaspekte und –aktivitäten	Seite 13
Bedeutung der Umweltdaten für Unternehmen	Seite 17
Bewertung der Umweltraspekte	Seite 18
Prozesse	Seite 22
Umweltprogramm Auswertung	Seite 23
Umweltprogramm	Seite 24
Umweltrelevante Daten	Seite 25
Kernindikatoren	Seite 26
Gültigkeitserklärung	Seite 27
Ansprechpartner	Seite 29





Gebrüder Dreher Drehteile und Gasfedern GmbH

Vorwort der Geschäftsleitung

Wir sind ein inhabergeführtes Familienunternehmen dessen Erfolgsgeschichte 1936 mit der Fertigung von hochpräzisen Drehteilen begann. 1979 erweiterten wir unser Leistungsspektrum um den Geschäftsbereich Gasfedern.

Auf 3600 qm Gebäudeflächen haben wir 60 Mitarbeiter beschäftigt.

Nach der Einführung eines Qualitäts-Managementsystem nach DIN ISO 9001 im Jahr 2000 haben wir im Jahr 2011 ein Umwelt-Management-System nach ISO 14001 & EMAS eingeführt.

Nicht nur um die eigenen betrieblichen Umweltschutzmaßnahmen besser zu koordinieren und effizienter zu gestalten, sondern auch um im Verhältnis zu unseren Geschäftspartnern, Kunden und Lieferanten, den Stellenwert des Umweltschutzes für unser Unternehmen hervorzuheben.

Unsere Mitarbeiter sind ein wichtiger Bestandteil unseres Umweltmanagementsystems. Gemeinsam wollen wir unser Umweltbewußtsein verstärken und im Zusammenhang damit unsere Abläufe und Produktionsprozesse, nicht nur aus technischer Sicht, ständig verbessern.

Diese Maßnahmen sind ein wichtiger Schritt, um uns und denen die nach uns kommen, eine gesunde Basis zu schaffen, damit es auf unserem Planet, der Erde, noch lange Zeit lebenswert ist.





Gebrüder Dreher Drehteile und Gasfedern GmbH

Firmengeschichte

1909 Übernahme der kleinen Werkstatt am Anhauserbach –
wo Leisten für die Schuhindustrie hergestellt wurden.

Das Mühlrad, fortbewegt vom Anhauserbach, war der Antrieb für die Säge.

1929 Umstellung des Betriebes auf Metallindustrie und Uhrenbestandteile

1936 Gründung der Firma Gebr. Dreher

1953 Fabrikbau, neuer Maschinensaal

1955 Bau eines Materiallagers

1958 Erweiterung des Fabrikgebäudes um ein Gebäude um ein Stockwerk - Nacharbeit

1960 weiterer Anbau, neuer Maschinensaal

1965 Anbau, neues Verwaltungsgebäude

1966 Kauf der Gemeindefabrik in der Industriestraße 2

1970 Bau einer zweistöckigen Werkshalle mit jeweils 1000 m² Produktionsfläche

1979 Erweiterung des Leistungsspektrums um das Produkt Gasfedern





Gebrüder Dreher Drehteile und Gasfedern GmbH

Firmengeschichte

- 1983** Übergabe der Firma von den Firmengründern an ihre Söhne Hans Dreher jun., Helmut Dreher, und Karl Dreher
- 1986** Umstellung auf CNC-gesteuerte Maschinen
- 1990** Anbau einer neuen Werkshalle mit 1500 m² Produktionsfläche
- 1998** Kauf des Gebäudes Winkel 3 > Abbruch, neuer Parkplatz
- 1998** Kauf des Gebäudes Winkel 5 > Abbruch, neuer Parkplatz
- 2002** QM-System gemäß DIN EN ISO 9001:2008
- 2011** Umweltmanagementsystem gemäß DIN EN ISO 14001:2004, AC:2009 und EMAS
- 2012** Anbau eines klimatisierten Kontrollraumes
- 2013** Anschaffung neuer CNC-gesteuerter Maschinen zur Erweiterung des Drehteile-Portfolios
- 2014** Um- und Anbau der Lagerräume
- 2015** Anschaffung neuer CNC-gesteuerter Maschinen zur Erweiterung des Drehteile-Portfolios
- 2016** Anschaffung Brikettieranlage mit Ölreinigungsanlage
- 2017** Umrüstung der Lüftungsanlage
- 2017** Umstellung auf LED-Lichttechnik in der Produktionshalle
- 2020** stetige Erweiterung des CNC-Maschinenparks
- 2021** Umstellung auf Ökostrom





Gebrüder Dreher Drehteile und Gasfedern GmbH

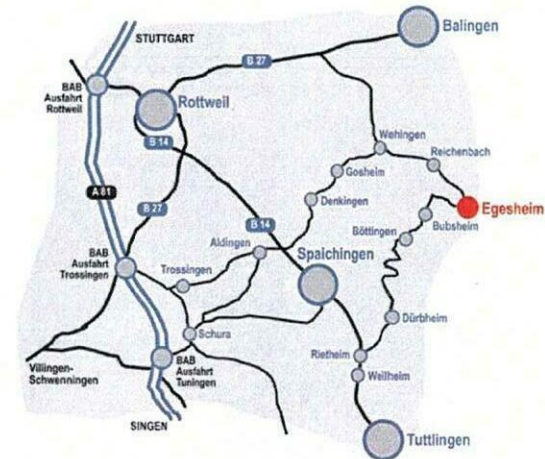
Lage Standort

Egesheim liegt auf dem Heuberg im Südwesten der Schwäbischen Alb in einer Höhe von 700 bis 930 Meter und hat eine Gemarkung von ca. 766 ha, davon sind 2/3 von Wald bedeckt. Der untere Flussarm der Bära durchfließt die Gemeinde und der Anhauserbach der am Ortsende in die Bära mündet.

Die Gemeinde Egesheim liegt zentral an den Hauptverkehrsadern zwischen Stuttgart und Bodensee.

Über die B 27 (Tübingen, Balingen, Schömburg) oder über die A 81 Stuttgart - Singen (Autobahnausfahrt Rottweil oder Ausfahrt Villingen-Schwenningen/Trossingen), erreicht man den Ort schnell und bequem mit dem Auto.

Per Bahn kann eine Anreise über die Bahnhöfe Rottweil oder Spaichingen erfolgen, die über ein weitverzweigtes Linienbusnetz angeschlossen sind.





Gebrüder Dreher Drehteile und Gasfedern GmbH

Produktlinie

Drehteile

Unsere hochpräzisen Dreh- und Frästeile kommen in den unterschiedlichsten Bereichen zum Einsatz, z.B. in der Automobil- und Armaturenindustrie, im Maschinen- und Werkzeugbau sowie in der Textilindustrie und der Medizintechnik. Um diesen Ansprüchen gerecht zu werden, optimieren wir die Fertigungszeiten durch die Komplettbearbeitung der Werkstücke.

Ganz gleich, ob Sie Dreh- oder Frästeile einfacher oder komplexer Form in Klein- oder Großserien einschließlich aller Wärmebehandlungen und Oberflächenbeschichtungen benötigen, unser erfahrenes Fachpersonal widmet sich intensiv und individuell Ihren Anforderungen.

Unsere Maschinenkonzepte und Technologien sind speziell auf unser breites und flexibles Produktportfolio ausgelegt, wodurch wir in der Lage sind, aus den unterschiedlichsten Materialien zu fertigen, wie Aluminium, Automatenstähle, Edelstähle (V2A, V4A), Messing und Kunststoffe, um einige zu nennen.

Es ist für uns selbstverständlich, unseren Maschinenpark ständig auf dem aktuellsten Stand der Technik zu halten. So stellen wir sicher, dass alle Produkte aus unserem Haus in größtmöglicher Präzision gefertigt werden und somit höchsten Ansprüchen genügen.

Maschinenpark:

CNC-Kurzdrehautomaten, CNC-Langdrehautomaten, Fräs-Bearbeitungszentren, 6-Spindel-Automaten, Spitzenlos-Schleifmaschinen, Glattwalzmaschinen, Mehrkantdrehautomat (Tornomat), Stangenautomaten, Revolverdrehautomaten, Sondermaschinen





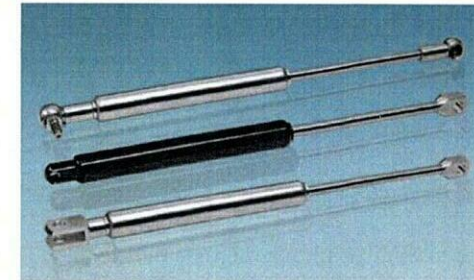
Gebrüder Dreher Drehteile und Gasfedern GmbH

Produktlinie

Gasfedern

Wir produzieren alle gängigen Gasfedertypen in einem Druckrohrdurchmesser von 15mm bis 28mm sowie Kräften von 10N bis 2500N. Unsere Stärke liegt jedoch in der Fertigung von Gasfedern nach Sonderwünschen. Dabei spielt es keine Rolle, ob sie nur eine Gasfeder oder mehrere hundert Gasfedern benötigen, durch unser langjähriges Know-how sind wir in der Lage, innerhalb kürzester Zeit die Gasfedern individuell nach Ihren Wünschen zu fertigen. Die Lieferzeit für Ihre Bestellung ergibt sich je nach Auftragslage, wobei unser Name für kurze Lieferzeiten und qualitativ hochwertige Produkte steht.

Unsere Gasfedern kommen in den unterschiedlichsten Bereichen zum Einsatz, z.B. in der Automobilindustrie, im Maschinen- und Werkzeugbau sowie in der Textilindustrie und der Beschattungsindustrie. Um diesen Ansprüchen gerecht zu werden, optimieren wir die Fertigungszeiten durch ständigen Modernisierung des Maschinenparks.





Gebrüder Dreher Drehteile und Gasfedern GmbH

Umweltpolitik

Zur Sicherung des Anspruchs, eine stetige Verbesserung des Umweltschutzes herbeizuführen, haben wir uns folgende Umweltziele gesetzt:

- Wir arbeiten kontinuierlich daran, Umweltauswirkungen sowie den Energie- und Ressourcenverbrauch zu verringern!
- Wir ergreifen alle notwendigen Maßnahmen, um Umweltschäden durch unsere Produktionsanlagen zu verhindern!
- Durch einen Prozess der kontinuierlichen Verbesserung in allen Bereichen werden wir die Umweltverträglichkeit unserer Produkte, Dienstleistungen und Produktion ständig verbessern!
- Wir stellen durch geeignetes Umweltmanagement sicher, dass unsere Umweltziele wirkungsvoll umgesetzt werden.
- Die Einhaltung gesetzlicher und behördlicher Auflagen ist selbstverständlich!
- Mit den zuständigen Behörden arbeiten wir kooperativ und vertrauensvoll zusammen!
- Umweltbewusstes Handeln gehört zu den Aufgaben eines jeden Mitarbeiters. Das Verantwortungsbewusstsein für die Umwelt auf allen Ebenen auszubauen und zu fördern, ist eine ständige Führungsaufgabe. Voraussetzungen sind ein gewandeltes Problembewusstsein und ein ständiger Lernprozess!
- Wir informieren die interessierte Öffentlichkeit über die vom Unternehmen ausgehenden Umweltauswirkungen und unsere umweltbezogene Leistungen.



Gebrüder Dreher Drehteile und Gasfedern GmbH

Umweltmanagementsystem

Nach der Einführung eines Qualitäts-Managementsystem nach DIN ISO 9001 im Jahr 2000 haben wir im Jahr 2011 ein Umwelt-Management-System nach ISO 14001 & EMAS eingeführt.

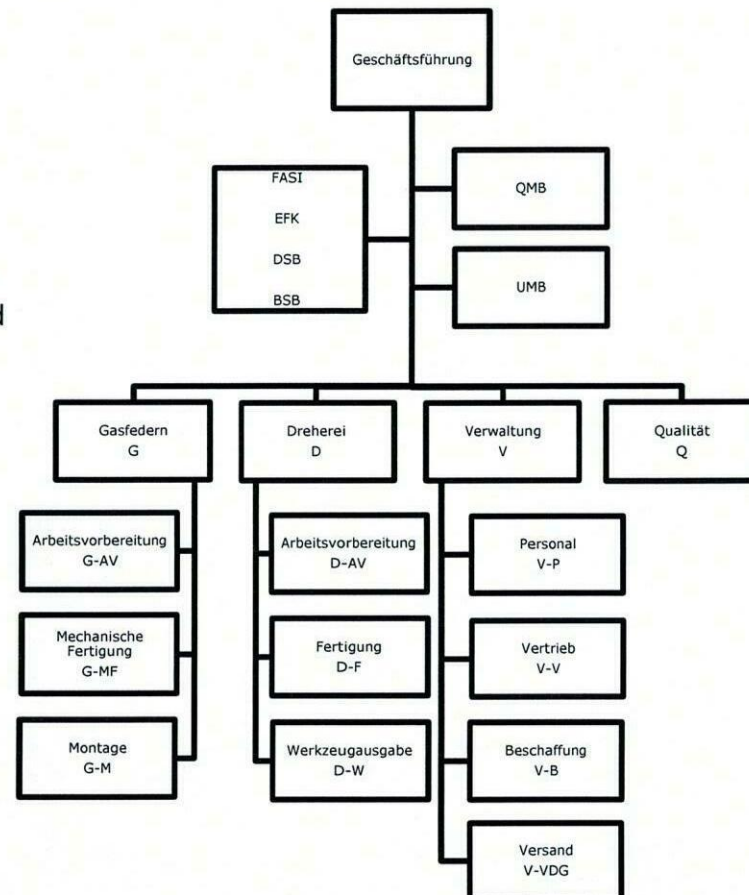




Gebrüder Dreher Drehteile und Gasfedern GmbH

Organisation

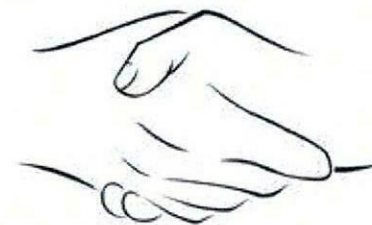
In das bestehende Organigramm wurde das Umweltmanagementsystem eingebunden.
Die Arbeits- und Verfahrensanweisungen wurden den Forderungen der EMAS und ISO 14001 entsprechend angepasst oder neu erstellt.





Gebrüder Dreher Drehteile und Gasfedern GmbH

Interessierte Parteien



Als interessierte Parteien wurden folgende Gruppen mit ihren Anforderungen ermittelt:

Die Kunden als Empfänger unserer Leistungen in Form von Produkten und Dienstleistungen, in der entsprechenden Qualität, zum vereinbarten Termin und Kosten.

Die Anwohner, die eine geringe Umweltbelastung anstreben.

Die Eigentümer, welche einen wirtschaftlichen Erfolg anstreben.

Die Personen in der Organisation mit Interesse an sicheren Arbeitsplätzen, einer Anerkennung ihrer Leistung mit gerechter Entlohnung und ggfs. Möglichkeiten der Weiterentwicklung.

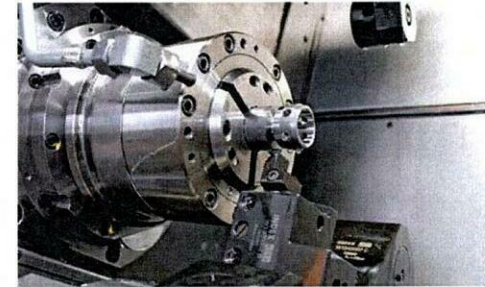
Die externen Anbieter (Lieferanten) an einer dauerhaften Partnerschaft zum gegenseitigen Nutzen.

Die Gesellschaft, inkl. Behörden, Verbände, Partner mit Interesse an der Einhaltung der gesetzlichen und behördlichen Anforderungen, der Ressourcen- und Umweltschonung.



Gebrüder Dreher Drehteile und Gasfedern GmbH

Umweltaspekte und -aktivitäten



Roh-, Hilfs- und Betriebsstoff

In der Hauptsache kommen in unserer Produktion Eisen- und Nichteisenmetalle als Rohstoffe zum Einsatz. Zur spanenden Bearbeitung werden umweltgefährdende Stoffe wie Kühlschmieröle, Hydrauliköle und Entfettungsmittel verwendet. Diese Gefahrstoffe sind in einem Gefahrstoffkataster erfasst und werden regelmäßig bewertet. Durch regelmäßige Überprüfungen werden die von uns verwendeten Roh-, Hilfs- und Betriebsstoffe mit Alternativstoffen verglichen und bei der Erkennung von Vorteilen durch diese ersetzt.

Abfall

Eine Umweltauswirkung ist unser Abfallaufkommen. Die Ziele im Bereich der Abfall-Wirtschaft sind die Vermeidung sowie die konsequente Trennung der Abfälle. Sollte eine Vermeidung nicht möglich sein, so muss eine Materialeinsparung angestrebt werden. Sind weder Vermeidung noch Einsparung möglich, so werden die Abfälle nach deren Entstehung einer erneuten Verwertung zugeführt. Nicht wiederverwertbare Stoffe, wie ölhaltige Betriebsstoffe, werden durch einen anerkannten Entsorgungsfachbetrieb, mit Nachweis entsorgt.

Unsere Metallabfälle werden geschleudert und brikettiert, das dabei zurückgewonnene Schneidöl / Kühlschmierstoff, wird durch eine automatisch Filteranlage gereinigt und dem Produktionskreislauf zurückgeführt. Dadurch werden die Wechselzyklen des Schneidöls erheblich verlängert und dementsprechend die Sonderabfallmenge Altöl auf nahezu 0 reduziert.

Bei der Verpackung wird verstärkt die Umstellung auf Mehrwegverpackungen angestrebt, dabei müssen jedoch spezielle Kundenanforderungen beachtet werden.



Gebrüder Dreher Drehteile und Gasfedern GmbH

Umweltaspekte und -aktivitäten



Emissionen

In den letzten Jahren wurde viel in unsere Gebäude und Anlagen investiert, um Emissionen einzusparen und zu vermeiden. Dieser Prozess muss kontinuierlich in den nächsten Jahren fortgesetzt werden.

Weitere Maßnahmen um Emissionen in die Atmosphäre zu verhindern sind in unserem Umweltprogramm aufgeführt.

Energie und Transport

Energielieferant für unsere Produktionsmaschinen ist ausschließlich elektrischer Strom. Der Strom ist zu 100% aus erneuerbarer Energie. Unseren Strom beziehen wir von der enercity AG.

Wir stellen unsere Lichtbänder stetig auf LED um.

Die Fahrzeugflotte wird immer auf dem neusten Stand gehalten bzw. erneuert.

Wir haben mehrere Elektro-Fahrzeuge in unsere Fahrzeugflotte aufgenommen.

Dadurch haben wir eine E-Mobilität-Station in Betrieb genommen.

Stromsparende Umwälzpumpen wurden an der Heizungsanlage installiert.

Es wurde ein neuer Kompressor mit einer weiteren Wärmetauschpumpe installiert.



Gebrüder Dreher Drehteile und Gasfedern GmbH

Umweltaspekte und -aktivitäten



Wasser und Abwasser

Frischwasser wird aus dem öffentlichen Wassernetz bezogen. Die Produktion selbst ist praktisch abwasserfrei. Geringe Mengen von Abwasser der Gleitschleifanlage und die Sanitärabwasser werden über die kommunale Kanalisation der örtlichen Kläranlage zugeführt.

Um eine Gefährdung des Bodens und des Grundwassers mit Öl zu verhindern, stehen die Produktionsmaschinen in Auffangwannen. Wassergefährdende Stoffe werden ebenfalls in dafür vorgeschriebenen Metallwannen gelagert. Ölbindemittel und Schutzmaßnahmen verhindern gegebenenfalls das Eindringen von Ölen in die Kanalisation.

Gefahrstoffe und Notfallmanagement

Gefahrstoffe wie Öle und Reiniger, usw. müssen nach Vorschrift behandelt werden. Diese Vorschriften bestehen aus den Sicherheitsdatenblätter und den Betriebsanweisungen und sind für alle Mitarbeiter jederzeit einsehbar und archiviert mit Angaben von Lagerort und Lagermenge. Dieser Notfallordner liegt auch der örtlichen Feuerwehr vor (siehe sonstige Aktivitäten). Die Einhaltung der Rechtsvorschriften werden durch die Lagerung der Gefahrstoffe in Auffangwannen und speziellen Lagerplätzen mit Ölabscheider gewährleistet. Die einmal jährlich stattfindende Gefahrstoff-Unterweisung soll die Mitarbeiter, beim Umgang mit Gefahrstoffen, zusätzlich sensibilisieren. Die Verantwortlichkeiten sind im Organigramm (Seite 8, Unser Umweltmanagement) und im Handbuch ausgewiesen.



Gebrüder Dreher Drehteile und Gasfedern GmbH

Umweltaspekte und -aktivitäten



Rechtsrahmen

Durch unsere Lage im Industriegebiet gelten für uns tagsüber 70dB(A) und nachts 55 dB(A). Die Auflagen aus den Baugenehmigungen wurden umgesetzt – dies gilt auch für Brandschutzkriterien. Das Gebäude-Energie-Gesetz (GEG) wird bei Gebäudesanierungsmaßnahmen berücksichtigt. Ebenfalls wird bei Investitionen das Energieeffizienzgesetz (EnEfG) berücksichtigt.

Eine wasserrechtliche Genehmigung, nach §45 e Wassergesetz Baden-Württemberg, vom 26.04.2012 (LRA Tuttlingen, Az.: 61-700.74), regelt das Einleiten von Abwasser aus der betriebseigenen Gleitschleifanlage. Diese Abwasser werden regelmäßig im staatlichem Auftrag beprobt, die Analyseergebnisse entsprechen im Wesentlichen den wasserrechtlichen Anforderungen.

Bei der Beschaffung von Rohmaterialien werden die REACH und RoHS Verordnungen und bei der Beschaffung von Hilfs- und Betriebsstoffen die Gefahrstoffverordnung (GefStoffV) und die Verordnung über Anlagen zum Umgang mit wassergefährdenden Stoffen (AwSV) berücksichtigt.

Sonstige Aktivitäten

Da aus unserer Sicht nicht nur umwelttechnische Aspekte wichtig sind, sondern auch die sicherheitstechnischen Aspekte beachtet werden sollten, wurde mit Absprache der Feuerwehr Egesheim, ein Feuerwehrplan speziell für unseren Betrieb erstellt. Dieser ist bei der örtlichen Feuerwehr hinterlegt und soll im Notfall ein schnelles und sicheres Handeln gewährleisten, damit der Mensch und die Umwelt den geringstmöglichen Schaden erleiden.

In unserem Betrieb sind desweiteren noch Flucht- und Rettungswegepläne & Alarm- und Notfallpläne ausgehängt. Es gibt noch einen Lageplan der Feuerlöscher mit Typbeschreibung und Lage der Feuerlöscher.

Altlasten konnten bei einer Überprüfung nicht festgestellt werden.



Gebrüder Dreher Drehteile und Gasfedern GmbH



Bedeutung der Umweltdaten für unser Unternehmen

Die Erfassung von Umweltdaten hilft unserem Unternehmen, Kosten zu senken, Ressourcen effizienter zu nutzen und gesetzliche Vorgaben sicher zu erfüllen.

Sie ermöglicht eine bessere Planung, zeigt Einsparpotenziale auf und schafft Vorteile im Wettbewerb, da Kunden und Partner zunehmend Nachhaltigkeit verlangen.

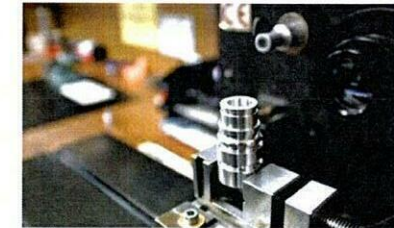
Zudem verbessert sie das Unternehmensimage, erleichtert Förderanträge und bildet die Grundlage für Umweltzertifizierungen wie EMAS und ISO 14001.

Warum Umweltdaten für ein Unternehmen wichtig sind:

1. Gesetzliche Anforderungen erfüllen
2. Kosten senken
3. Verbesserte Planung & Steuerung
4. Bessere Außenwirkung / Image
5. Wettbewerbsvorteil
6. Fördermittel & Steuervorteile
7. Grundlage für ein Umweltmanagementsystem (z. B. EMAS & ISO 14001)
8. Internes Bewusstsein stärken



Gebrüder Dreher Drehteile und Gasfedern GmbH



Bewertung der Umweltaspekte

Umweltaspekt	Rohstoff- verbrauch	Energie- verbrauch	Emissionen in die Luft	Lärm- emissionen	Abfälle	Gefahr- stoffe	Bodenverun- reinigungen	Wasser	Verbrauchs- materialien	Summe
Abteilung, Anlage										
Verwaltung	1	1	1	0	1	1	1	1	1	8
Versand	2	1	1	1	3	1	1	1	2	13
Mechanik/Wartung	1	1	1	1	1	2	1	1	1	10
Drehteile	2	3	2	3	1	2	1	1	2	17
Gasfedern	2	1	1	1	1	1	1	1	2	11
Waschmaschine	1	2	2	1	1	3	1	1	1	13
Heizung	2	2	2	1	1	3	2	1	1	15
Lager	1	1	1	1	2	2	1	1	0	10
Geschäftsfahrzeuge	2	1	2	1	1	1	2	1	1	12
Summe	14	13	13	10	12	16	11	9	11	

Umweltaspekte / Abteilungen / Anlagen:			Umweltaspekte einzelne Werte:		
weiß:		0 - 9 keine Auswirkung		0	keine Auswirkung
grün:		10 - 15 geringe Auswirkung		1	geringe Auswirkung
gelb:		16 - 21 mittlere Auswirkung		2	mittlere Auswirkung
rot:		22 - 27 starke Auswirkung		3	starke Auswirkung



Gebrüder Dreher Drehteile und Gasfedern GmbH

Bewertung der direkten Umweltaspekte



Umweltauswertungen sind für uns nicht alle gleich wichtig. Über ein Bewertungsverfahren der Umweltaspekte haben wir die Daten ermittelt die für uns von besonderer Bedeutung sind. Die Verbrauchsmengen und das Gefährdungspotenzial spielen dabei eine wichtige Rolle.

Auch weitere Aspekte fließen in die Bewertung ein.

- Umweltinvestitionen
- Genehmigungsverfahren

Unsere größten Umweltauswirkungen liegen in den Bereichen:

- Drehteile
- Heizung

Die meisten Ressourcen werden in diesen Bereichen verbraucht. Diese sind:

- Rohstoffverbrauch
- Gefahrstoffe



Gebrüder Dreher Drehteile und Gasfedern GmbH

Bewertung der indirekten Umweltaspekte



Die indirekten Umweltaspekte wurden untersucht und können für unser Unternehmen nur bedingt abgeleitet werden, da wir nur kundenspezifisch produzieren.

Produktbezogene Auswirkungen

Wir können auf unsere Kunden und Zulieferanten dahingehend einwirken, umweltverträgliche Stoffe, welche einer Wiederverwertung zugeführt werden können, zu verwenden. Dies bezieht sich auf den Grundwerkstoff des Produktes, sowie die eventuellen Oberflächenbehandlungen, z. B. umweltfreundliche Lacke, Chrom-VI-freie galvanische Veredelungen, usw. In Absprache mit unseren Kunden bzw. Lieferanten / Dienstleister werden gegebenenfalls die Rohstoffe durch die REACH und RoHS-Erklärungen aufgearbeitet.

Verwaltungs- und Planungsentscheidungen allgemeine Investitionen

Der Gesichtspunkt der Umweltverträglichkeit spielt bei unseren heutigen und zukünftigen Investitionen eine zentrale Rolle. So werden neue Maschinen nach neusten Maschinenrichtlinie und Stromeffizienz beschafft. Bei anstehenden Gebäudesanierungsmaßnahmen werden die Vorgaben des Gebäude-Energie-Gesetzes (GEG) berücksichtigt und eingebracht.



Gebrüder Dreher Drehteile und Gasfedern GmbH

Bewertung der indirekten Umweltaspekte

Umweltschutz und –Verhalten von Auftragnehmern und Zulieferer

In unserer Beschaffungspolitik werden bevorzugt Produkte und Lieferanten eingesetzt, welche anerkannte Umweltzeichen tragen.

Auch bei der Entsorgung von Abfällen legen wir Wert darauf, dass dies nur über qualifizierte Entsorgungsfachbetriebe erfolgt.

Deshalb überzeugen wir uns regelmäßig vom Vorhandensein dieser Qualifikation durch das Abfragen der entsprechenden Zertifikate.

Energiebeschaffung

Durch den Wechsel von Normalstrom zu 100 % Ökostrom haben wir den CO₂ – Ausstoß beim Strombezug bereits im Jahr 2021 auf null senken können und tun dies auch weiterhin.



Gebrüder Dreher Drehteile und Gasfedern GmbH

Prozesse

und ihre möglichen Einwirkungen und Auswirkungen auf die Umwelt



Prozess	Tätigkeit	mögliche Einwirkung auf die Umwelt	mögliche Auswirkung auf die Umwelt
Beschaffung	Beschaffung von Rohstoffen, Transport	Verbrauch von Rohstoffen vorwiegend Metalle	Verknappung der Ressourcen, Gefährdung von Wasser-, Boden- und Luftverunreinigungen
Bearbeitung	Drehen, Fräsen, Schleifen, Glattwalzen, innerbetrieblicher Transport	Ausbreitung von Lärm, Emissionen, Verbrauch von Rohstoffen, Energieverbrauch, Gefahrstoffe	Gefährdung von Wasser-, Boden- und Luftverunreinigungen, Lärmemission, Verknappung der Ressourcen
Reinigung und Oberflächenbehandlung	Reinigen, Trowalisieren, Nacharbeit	Einsatz von Gefahrstoffen, Energieverbrauch, Wasserverbrauch, Ausbreitung von Lärm	Gefährdung von Wasser- und Bodenverunreinigungen, Lärmemission, Verknappung der Ressourcen
Montage	Montage der Gasfedern	Ausbreitung von Lärm, Emissionen, Verbrauch von Rohstoffen, Energieverbrauch, Gefahrstoffe	Gefährdung von Wasser-, Boden- und Luftverunreinigungen, Lärmemission, Verknappung der Ressourcen
Kontrolle	Messen, Prüfen	Energieverbrauch	Verknappung der Ressourcen
Verpackung und Versand	Verpacken, Lagern, Transportieren innerbetrieblich und außerhalb des Betriebes, Transport durch Spedition	Verbrauch von Rohstoffen, Energieverbrauch	Gefährdung von Wasser-, Boden- und Luftverunreinigungen, Verknappung der Ressourcen



Gebrüder Dreher Drehteile und Gasfedern GmbH

Umweltprogramm 2024

Auswertung

Bereich	Ziel	Auswertung
Boden / Gewässerschutz	Vermeidung von Umweltrisiken des Lagerns und des Umgangs mit Gefahrstoffen.	Die Reinigungsanlage für Schneidöle wurde angeschafft. Dadurch erreichen die Schneidöle einen höheren Reinigungsgrad. Der Tank ist doppelt geschützt.
Emissionen	Verbesserung der Luftqualität in den Fertigungsbereichen	Neu angeschaffte Maschinen werden direkt an die Lüftungsanlage angeschlossen. Jährliche Wartung der Filter. Neukonzeption der Lüftungsanlage wurde durchgeführt.
Gefahrstoff	Reduzierung des Kaltreiniger Gasfedernwaschanlage	Der Kauf einer neuen Waschmaschine auf Wasserbasis wurde noch nicht getätigt.
Ressourcen	Senkung Papierverbrauch um 1% zum Vergleichsjahr 2023	Die Senkung des Papierverbrauchs konnte nicht erreicht werden.
Ressourcen	Reduzierung der Druckluftleckagen um 5% (von 2,1m³/min angezielter Wert 2,09 m³/min)	Regelmäßige Leckagenuntersuchungen wurden durchgeführt. Austausch veralteter Druckluftrohre. Der Wert der Druckluftleckagen liegt bei 2,10 m³/min. Der Wert ist gleich wie im Vorjahr.
Ressourcen	Reduzierung Energieeinsatz um 1,3 % (Strom)	Die Reduzierung des Energieeinsatzes konnte erreicht werden. Der Energieeinsatz ist um 10,5% gefallen. Dies ist auf die Auftragslage zurückzuführen.
Ressourcen	Reduzierung Energiekosten (Strom)	Die Reduzierung der Energiekosten konnte nicht erreicht werden. Die Energiekosten sind um 33,2 % gestiegen, da der Strom in 2024 auf dem Strommarkt durch die Krisen nochmals stark angestiegen ist.



Gebrüder Dreher Drehteile und Gasfedern GmbH

Umweltprogramm

Planung für 2025-2027

Bereich	Ziel	Maßnahme	Verantwortl.	Termin
Boden / Gewässerschutz	Vermeidung von Umweltrisiken des Lagers und des Umgangs mit Gefahrstoffen.	Schulung der Mitarbeiter über den innerbetrieblichen Transport und Umgang mit Gefahrstoffen	GL	2025
Emissionen	Verbesserung der Luftqualität in den Fertigungsbereich	Bei den bereits bestehenden Lüftungsanlage die Inspektionen regelmäßig durchführen. Bei neuen Maschinen werden die Lüftungsanlagen gleich berücksichtigt. (Ausarbeitung Neukonzeption Lüftungsanlage ist umgesetzt. Neumaschinen werden direkt angebunden.	GL	2026
Gefahrstoff	Reduzierung des Kaltreiniger Gasfedernwaschanlage.	Durch Kauf einer neuen Waschmaschine auf Wasserbasis.	GL	2027
Ressourcen	Senkung Papierverbrauch um 1 % zum Vergleichsjahr 2024	Prüfen ob wir Handelsdokumente bei mehreren Kunden per E-Mail anstatt per Post versenden können.	GL	2025
Ressourcen	Reduzierung der Druckluftleckagen um 5% (von 2,2m³/min auf 2,09m³/min)	Regelmäßige Leckagenuntersuchungen + Wartung, Austausch veralteter Druckluftrohre	GL	jährlich
Ressourcen	Reduzierung Energieeinsatz um 1,3 %		GL	jährlich
Ressourcen	Reduzierung Energieeinsatz	Anschaffung von Umwälzpumpen an der Heizungsanlage und Anschaffung neuer Heizanlage im Bereich Verwaltung	GL	2027
Ressourcen	Reduzierung Energieeinsatz	Anschaffung LED-Röhren im Altbau	GL	jährlich
Ressourcen	Reduzierung Energieeinsatz	Überprüfung neuer Stromlieferant und Einsatz eines Energieberaters	GL	jährlich



Gebrüder Dreher Drehteile und Gasfedern GmbH

Umweltrelevante Daten



Jahr	2020	2021	2022	2023	2024
Energiebedarf und CO² Ausstoß					
Strom in kWh / CO ² in t	1.133.358 / 210	1.273.203 / 236	1.274.645 / 237	1.190.450 / 221	1.064.674 / 198
Heizöl in kWh / CO ² in t	286.270 / 80	302.520 / 84	247.000 / 69	223.400 / 63	231.490 / 65
Wasser					
Wasser in m ³	172	182	199	161	158
Abwasser m ³	172	182	199	161	158
Wasserverbrauch pro Mitarbeiter am Tag in Liter	11,42	12,29	13,44	10,69	10,67
Abfall					
Abfallaufkommen Gesamt 100%	%	%	%	%	%
a. Verpackungen	8,3	8,1	7,3	13,1	10,3
b. Anteil gefährliche Abfälle	73,2	67,4	84,1	71,6	74,3
c. Restmüll	18,5	24,5	8,6	15,3	15,4
Input					
Gesamt 100%	%	%	%	%	%
Rohstoffe	82,1	81,4	83,3	81,5	72,2
Verpackungen	17	15	16	17	2,4
Zukaufsteile	7,5	10,8	7,6	9,0	15,2
Hilfs- Betriebsstoffe	8,7	6,4	7,5	7,8	10,2
Output					
Aufträge im Jahr	2809	2944	2654	2303	2324



Gebrüder Dreher Drehteile und Gasfedern GmbH

Kernindikatoren



Kennzahlen 2023-2024,
in **rot** negative Verläufe,
in **grün** positive
Entwicklungen

(59 Mitarbeiter)

	Einheit	2023	2024	Abweichungen im	pro Mitarbeiter
				Vergleich 2024 zu 2023	2024
Strom	kWh	1190.450	1064.674	-125.776	18.045,32
Heizöl	kWh	223.400	231.490	8.090	3.923,56
Energie	kWh	1413.850	1296.164	-117.686	21968,88
Anteil erneuerbare Energie (Strom)	%	100,0	100,0	0,0	169
Anteil erneuerbare Energie (Strom)	kwh	1190.450	1064.674	-125.776	18.045,32
Rohstoffe	t	203,70	105,07	-98,626	178
Hilfs- und Betriebsstoffe	t	15,03	11,77	-3,26	0,20
Material	t	218,73	116,85	-101,882	198
Wasser	qm	161	158	-3	2,68
Metall	t	174,55	113,41	-61,14	192
Kartonagen, Papier	t	2,03	1,67	-0,36	0,03
Altöl, Reiniger, Emulsion	t	8,62	9,89	1,27	0,17
Schleifschlamm, ölversch. Betriebsmittel	t	2,25	1,85	-0,40	0,03
restl. Abfälle	t	0,21	0,30	0,09	0,01
Restmüll	t	2,37	2,49	0,12	0,04
Abfall Gesamt	t	190,03	129,61	-60,42	2,20
Anteil Gefährliche Abfälle	t	11,08	12,04	0,96	0,20
versiegelte Flächen - Gebäude	m²	3635	3635	0	6161
versiegelte Flächen - Teerflächen	m²	2100	2100	0	35,59
naturnahe Flächen am Standort	m²	12473	12473	0	21141
naturnahe Flächen	m²	7020	7020	0	118,98
biologische Vielfalt	%	77,27	77,27	0,00	131
Treibhausgas als CO2-Äquivalent	t	83,33	85,19	1,86	144
Summe SO2	t	0,14	0,07	-0,07	0,00
Summe NOX	t	0,06	0,07	0,01	0,00
Summe PM	t	0,01	0,00	-0,01	0,00
Emissionen	t	0,21	0,14	-0,07	0,00



Gebrüder Dreher Drehteile und Gasfedern GmbH

Gültigkeitserklärung

Der Unterzeichner, die CORE Umweltgutachter GmbH mit der Registriernummer DE-V-0308, vertreten durch Raphael Artischewski, EMAS-Umweltgutachter mit der Registrierungsnummer DE-V-0005, ist akkreditiert oder zugelassen für den Bereich (NACE-Code 2.0) 25.62 Mechanik a. n. g. & 28.12 Herstellung von hydraulischen und pneumatischen Komponenten und Systemen bestätigt, begutachtet zu haben, dass der Standort

Gebrüder Dreher Drehteile und Gasfedern GmbH
Winkelstraße 4, D-78592 Egesheim

mit der Registrierungsnummer Nr. DE-169-0072, wie in der aktualisierten Umwelterklärung, angegeben, alle Anforderungen der Verordnung (EG) Nr. 1221/2009 des Europäischen Parlaments und des Rates vom 25. November 2009 über die freiwillige Teilnahme von Organisationen an einem Gemeinschaftssystem für Umweltmanagement und Umweltbetriebsprüfung (EMAS) in Verbindung mit der Änderungs-VV Nr. 2018-2026 erfüllt.

Mit der Unterzeichnung dieser Erklärung wird bestätigt, dass

- die Begutachtung und Validierung in voller Übereinstimmung mit den Anforderungen der Verordnung (EG) Nr. 1221/2009 und Nr. 2018-2026 durchgeführt wurden,
- das Ergebnis der Begutachtung und Validierung keine Belege für die Nichteinhaltung der geltenden Umweltvorschriften ergeben haben,
- die Daten und Angaben der Umwelterklärung des Standorts ein verlässliches glaubhaftes und wahrheitsgetreues Bild sämtlicher Tätigkeiten der Organisation/ des Standorts innerhalb des in der Umwelterklärung angegebenen Bereichs geben.



Gebrüder Dreher Drehteile und Gasfedern GmbH

Gültigkeitserklärung

Diese Erklärung kann nicht mit einer EMAS-Registrierung gleichgesetzt werden. Die EMAS-Registrierung kann nur durch eine zuständige Stelle gemäß der Verordnung (EG) Nr. 1221/2009 und Nr. 2018-2026 erfolgen. Diese Erklärung darf nicht als eigenständige Grundlage für die Unterrichtung der Öffentlichkeit verwendet werden.

Die nächste konsolidierte Umwelterklärung wird im November 2026 erstellt. Jährlich wird eine aktualisierte Umwelterklärung herausgegeben.

Egesheim, den 05.12.2025

Herr Dipl.-Ing. Joakim Patsiamanis (DE-V-0439)
c/o CORE Umweltgutachter GmbH (DE-V-0308)
Endersbacher Str. 57
D-71334 Waiblingen



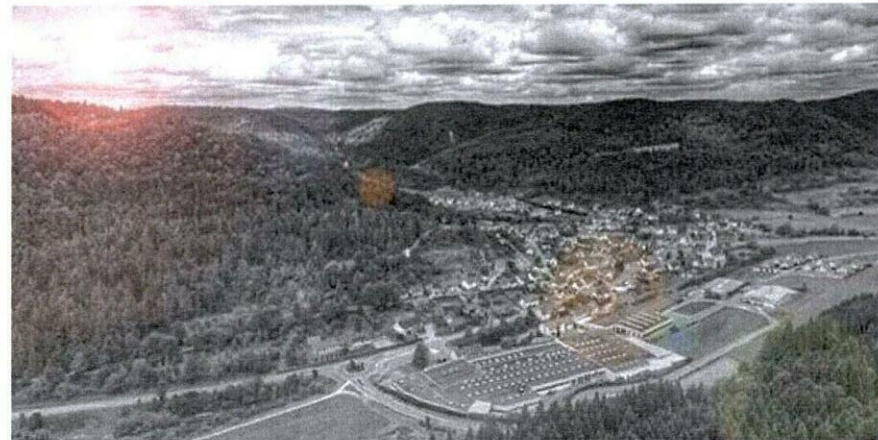
Gebrüder Dreher Drehteile und Gasfedern GmbH

Ansprechpartner

Ihre Ansprechpartner
zum Thema Umweltschutz sind:

Frank Dreher (UMB)
E-Mail: frank.dreher@gebrueder-dreher.de

Gebrüder Dreher
Drehteile und
Gasfedern GmbH
78592 Egesheim



Gebrüder Dreher Drehteile und Gasfedern GmbH
Winkelstraße 4
D-78592 Egesheim
Telefon: +49 (0) 7429 / 93 11 – 0
Telefax: +49 (0) 7429 / 20 90
E-Mail: info@gebrueder-dreher.de
Internet: www.gebrueder-dreher.de